

Samenwerken met naasten

in de zorg voor mensen met een
verstandelijke beperking



Samenwerken met naasten

Naasten en het netwerk spelen een belangrijke rol in het leven van mensen met een verstandelijke beperking – én in de ondersteuning die ze krijgen. De AWVB onderzoekt wat ervoor nodig is om de samenwerking tussen mensen met een verstandelijke beperking, hun naasten en zorgprofessionals succesvol te maken.

Van onderzoek naar praktijkproducten

We leggen een wetenschappelijk fundament onder dat wat in de praktijk werkt. Op basis van onze onderzoeken, ontwikkelen we allerlei praktijkproducten: lesmodules, gidsen, video's, apps en podcasts. Zo helpen we zorgprofessionals en -organisaties verbindend (samen) te werken met mensen met een beperking, hun ouders, broers, zussen, burens en vrijwilligers. Zodat ze samen de best passende zorg vormgeven. Hier vind je een overzicht van onze praktijkproducten.

Wil je meer weten? Of producten bestellen?

Neem dan contact op met awvb@tilburguniversity.edu



Lesmodules



Samenwerken met naasten

Wat zijn belangrijke behoeften van naasten om optimaal samen te werken met zorgprofessionals? En wat kunnen zorgprofessionals doen om naasten te ondersteunen?

Familienetwerken

Hoe breng je het (familie)netwerk van iemand met een verstandelijke beperking in beeld? En hoe ga je daarover in gesprek om wederkerige (familie)relaties te bevorderen?



De AWVB-lesmodules zijn bedoeld voor interne academies van zorgorganisaties en mbo-zorgopleidingen in heel Nederland. De modules sluiten aan bij het huidige mbo-kwalificatiedossier.



Gids

Verbindend werken in de zorg voor mensen met een verstandelijke beperking

Een gids voor ervaringsdeskundigen, ouders, broers en zussen, burens, vrijwilligers en zorgprofessionals om samen zorgverlening vorm te geven.

Webapp Familie enzo

Met de webapp Familie enzo kunnen mensen met een licht verstandelijke beperking zelf hun familienetwerk in kaart brengen. Inzicht in het familienetwerk helpt om het actief te betrekken en te verstevigen.



Aan tafel – samenwerken in partnerschap

Ouders kennen hun kind als geen ander. Hoe kun je als zorgorganisatie die waardevolle ervaringskennis benutten? En hoe zorg je dat ouders en professionals écht goed samenwerken, zodat ze samen optimale ondersteuning kunnen vormgeven? Aan tafel kan daarbij helpen.

De set bevat twee boekjes (een algemene inleiding en een handleiding voor gespreksleiders), gesprekskaarten én ansichtkaarten om gespreksleiders te werven. Alles samen verpakt in een gezellige koektrommel. Aan tafel!



Audiovisuele presentatie 'Klopt het?'

Samen met kunstenaar Hendrik-Jan Grievink ontwikkelde de AWVB de installatie 'Klopt het?'. De installatie toont drie perspectieven – dat van een persoon met een beperking, een naaste en een begeleider – die elk hun ervaringen en spanningen delen. Hun verhalen worden verbonden door een gedicht over mens-zijn, het ervaren van een beperking en verbondenheid.

De installatie stimuleert het gesprek over samenwerking en relaties. In 2026 en 2027 gaat de AWVB on tour met de installatie! De AWVB bezoekt partnerorganisaties, het ministerie van VWS en gemeenten. Maar je vindt ons ook in bibliotheken en op straat.

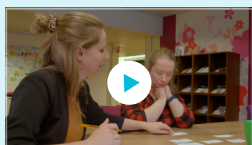


Video's



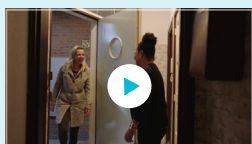
Verbindend werken

In deze video vertellen een moeder, een zus en een vrijwilliger welke rol zij kunnen en willen spelen in de zorg voor hun naaste(n) met een verstandelijke beperking. Onderzoekers van de AWVB en een zorgprofessional laten zien waarom het belangrijk is om de zorgverlening samen vorm te geven, en h oe je dat kunt doen.



Familie is voor mij heel belangrijk

Hoe ervaren mensen met een licht verstandelijke beperking ondersteuning vanuit hun netwerk? Sanne Giesbers, Petri Embregts en Ellis Jongerius vertellen over de resultaten uit een onderzoek naar familienetwerken.

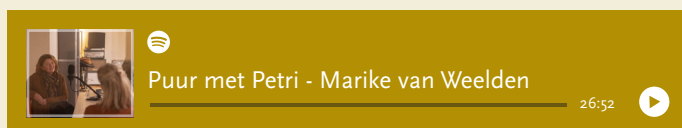
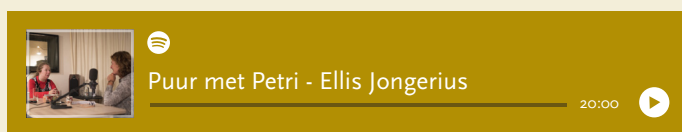


Het belang van een bondgenoot

Een bondgenoot is de steun en toeverlaat voor gezinnen met een kind met een verstandelijke beperking en een intensieve zorgvraag. Deze video gaat over Sincere, zijn moeder Myshanun en hun bondgenoot Kirsten.

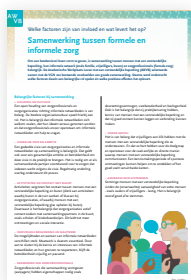
Podcast Puur met Petri

Wat betekent het om ouder te zijn van een kind met een verstandelijke beperking? Of om zelf te leven met een verstandelijke beperking? Petri Embregts ging hierover in gesprek met Gijs Wanders, Marike van Weelden en Ellis Jongerius. [Luister de podcast.](#)



Factsheets

Op onze factsheets vind je de belangrijkste resultaten uit onze onderzoeken, helder en overzichtelijk en handzaam.



Samenwerking tussen formele en informele zorg

Om een betekenisvol leven vorm te geven, is samenwerking tussen mensen met een verstandelijke beperking, hun informele netwerk (familie, vrijwilligers, burens) en zorgprofessionals (formele zorg) belangrijk. We onderzochten welke factoren hierin een rol spelen en welke positieve effecten het oplevert.

Het informele netwerk van mensen met een verstandelijke beperking

Een informeel netwerk dat goed samenwerkt met zorgprofessionals versterkt de kwaliteit van leven van mensen met een verstandelijke beperking. Maar hoe ziet zo'n netwerk eruit, en welke wensen hebben de leden in de samenwerking met professionals? Lees het in deze factsheet.



Effect familierelaties op welzijn en gedrag van mensen met een licht verstandelijke beperking

Hoe beïnvloeden familierelaties het welzijn en gedrag van mensen met een licht verstandelijke beperking? Ze kunnen een bron zijn van steun en positieve ervaringen, maar brengen soms ook uitdagingen met zich mee. Deze studie biedt inzichten en aanbevelingen om deze relaties te begrijpen en te versterken.

Ervaringen van ouders met het uit huis gaan van hun kind met een verstandelijke beperking

De AWVB onderzocht hoe ouders in Nederland het zoeken naar een geschikte woonplek ervaren. En hoe zij het uit huis gaan van hun jongvolwassen kind met een verstandelijke beperking beleven.



Samenwerken met zorgprofessionals

Een goede samenwerking tussen familie en zorgprofessionals helpt ervarings- en vakkennis te verbinden voor de best passende zorg. De AWVB onderzocht wat familieleden van mensen met een (zeer) ernstige verstandelijke beperking nodig hebben in die samenwerking. De resultaten en aanbevelingen staan in deze factsheet.



Alles uit deze uitgave mag worden verveelvoudigd en/of openbaar gemaakt door middel van druk, fotografie, microfilm, geluidsband of op welke andere wijze dan ook, zonder voorafgaande toestemming van de auteurs, mits er zorgvuldig verwezen wordt naar de auteurs.

