

Wat maakt deelname aan arbeid waardevol?

De betekenis van betaald werk voor mensen met een verstandelijke beperking

Het vinden en behouden van betaald werk levert een belangrijke bijdrage aan de kwaliteit van leven van mensen met een verstandelijke beperking. Ondanks overheidsmaatregelen, zoals de Participatiewet, blijft het voor hen echter moeilijk om te werken vanuit een betaalde baan. De Academische Werkplaats Leven met een verstandelijke beperking (AWVB, Tranzo, Tilburg University) onderzoekt wat arbeidsdeelname waardevol maakt voor mensen met een verstandelijke beperking.

Over het onderzoek

Voor het onderzoek zijn zes mensen geïnterviewd met een licht verstandelijke beperking en een betaalde baan in een regulier bedrijf. De ervaringen van de deelnemers zijn geanalyseerd en in een tweede interview opnieuw voorgelegd, om interpretaties te verifiëren.

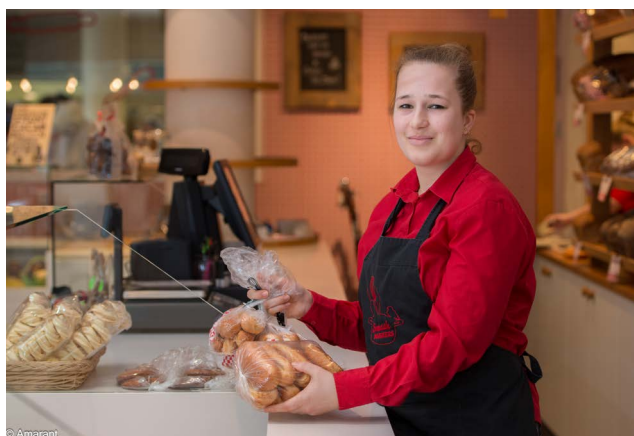
Resultaten

Er zijn drie factoren gevonden die van invloed zijn op de betekenis van betaald werk voor mensen met een verstandelijke beperking. Deze factoren hangen met elkaar samen en worden hieronder besproken.

1. ERVARINGEN EN TOEKOMSTWENSEN

- Eerdere ervaringen (positief en negatief) hebben grote invloed op het arbeidsleven van mensen met een verstandelijke beperking. Ze helpen hen om te ontdekken welk werk ze willen doen, over welke competenties ze beschikken en welke randvoorwaarden ze nodig hebben in hun werkomgeving om hun werk goed te kunnen doen.
- Het krijgen van een vaste baan is belangrijk om persoonlijke doelen voor de toekomst veilig te stellen, zoals een pensioen.
- Mensen met een verstandelijke beperking zijn gemotiveerd om te werken en stemmen hun gedrag bewust af op de verwachtingen van anderen, zoals een werkgever.

“Ik ben een hele tijd bezig geweest om ergens vast te komen werken, omdat ik ook veel bezig ben geweest met mijn toekomst (...). Maar als ik elke keer maar zoveel maanden daar kan werken en daarna wordt het niet verlengd (...), hoe bouw ik dan pensioen op?” – Nanda



2. UITDAGINGEN IN DE WERKOMGEVING

- Mensen met een verstandelijke beperking ervaren stigmatiserende attitudes bij mensen zonder verstandelijke beperking en reageren daar verschillend op, wat zowel positieve als negatieve gevolgen heeft voor hun werksituatie en loopbaan.
- Mensen met een verstandelijke beperking voelen zich afhankelijk in hun relaties met verschillende personen of autoriteiten, zoals werkgevers of uitzendbureaus.
- Een werksfeer gekenmerkt door gelijkheid is belangrijk voor een prettig en veilig gevoel om het werk naar behoren te kunnen doen.

3. VOLWAARDIGE DEELNAME AAN DE SAMENLEVING

- Betaald werk geeft mensen met een verstandelijke beperking het gevoel nuttig te zijn. Ze willen daarmee waarde toevoegen aan het bedrijf of iets betekenen voor anderen (klanten, cliënten). Ook associëren ze nuttig zijn met waardering.
- Mensen met een verstandelijke beperking ervaren werk als een belangrijk middel om hun tijd te besteden. Zonder werk vrezin ze voor leegte in hun leven, door een gebrek aan activiteiten en sociale verbondenheid.
- Door betaald werk voelen mensen met een verstande-

> Resultaten (vervolg)

- lijke beperking zich minder een uitzondering. Het biedt een gewone plaats in de samenleving, waar ze aan deelnemen en bijdragen.
- Betaald werk met collega's zonder verstandelijke beperking geeft mensen met een verstandelijke beperking de kans om zich te onderscheiden van andere mensen met een verstandelijke beperking.

“Ik verstop eigenlijk mijn beperking. Dat doe ik expres, omdat ik gewoon normaal behandeld wil worden als ieder ander (...). Als mensen weten dat je een beperking hebt, gaan ze je heel anders behandelen en dat is niet altijd fijn.” – Judith

Conclusies

Betaald werk met collega's zonder beperking betekent voor mensen met een verstandelijke beperking dat ze zich onderdeel van de samenleving voelen. Een betaalde baan creëert sociale waarde, doordat mensen met een verstandelijke beperking een waardevolle bijdrage aan de samenleving leveren en daarvoor salaris krijgen. Ook ervaren zij dat werken hen beschermt tegen leegte in hun leven, door een gevoel van sociale verbondenheid en zinvolle activiteiten.

Het ervaren van de waarde van betaald werk is voor mensen met een verstandelijke beperking echter niet vanzelfsprekend. Ze voelen zich regelmatig afhankelijk van andere mensen of instanties. Bovendien hebben ze last van stigmatiserende attitudes van mensen zonder beperking. Het niet kunnen krijgen van een vaste baan kan leiden tot zorgen over de toekomst (bestaanszekerheid).

(...) “Iedereen moet werken voor zijn geld, dus ja. Daarom, het is niet alleen voor mij belangrijk. Ieder normaal mens die moet zo wel denken, van het is belangrijk om te werken voor je geld.” – Martijn

Aanbevelingen

Op basis van de resultaten van deze interviewstudie zijn de volgende aanbevelingen te doen voor zorgprofessionals, werkgevers en beleidsmakers. Daarmee kunnen zij stigmatiserende attitudes helpen voorkomen en mensen met een verstandelijke beperking optimaal laten profiteren van betaald werk:

- Oog hebben voor de mogelijkheden van mensen met een verstandelijke beperking om (betaald) werk te verrichten.
- De waarde zien van betaald werken door mensen met een verstandelijke beperking voor henzelf en voor de samenleving.
- Ruimte geven aan mensen met een verstandelijke beperking om zelf te ervaren welk type werk bij hen past en welke randvoorwaarden nodig zijn.
- Tijd en aandacht besteden aan het verwerven van arbeidsvaardigheden.
- Werkplekken creëren te midden van mensen zonder verstandelijke beperking.
- Inclusieve HR-strategieën implementeren en meer werknemers informeren over de bijdrage die collega's met een verstandelijke beperking kunnen hebben.
- Mensen met een verstandelijke beperking benaderen en behandelen als gelijkwaardige collega's.
- Mensen met een verstandelijke beperking zelf laten aangeven wat ze nodig en prettig vinden.
- Mensen met een verstandelijke beperking belonen met een reëel salaris, zodat ze zich erkend voelen en bestaanszekerheid kunnen ervaren.

Dit factsheet is gebaseerd op het artikel [The value of competitive employment: In-depth accounts of people with intellectual disabilities](#)

Auteurs: Moniek Voermans MSc (AWVB & Amarant), dr. Elsbeth Taminiau (AWVB), dr. Sanne Giesbers (AWVB) en prof. dr. Petri Embregts (AWVB), 2021, Journal of Applied Research in Intellectual Disabilities

Meer weten? Neem dan contact op met Lucienne Heerkens, kennismanager van de AWVB: awvb@tilburguniversity.edu

november 2023

www.awvb.nl